

| | |
|-----------------------|---|
| CYFARFOD | Cabinet Cyngor Gwynedd |
| DYDDIAD | Gorffennaf 12, 2016 |
| AELOD CABINET | Y Cyngorydd Gareth Thomas |
| SWYDDOG | Arwyn Thomas |
| TEITL YR EITEM | Egwyddorion Cyfundrefn Addysg Addas i Bwrpas |

1 Y PENDERFYNIAD A GEISIR

1.1 Caniatâd i'r Aelod Cabinet ymgynghori gyda Llywodraethwyr ac ysgolion am addasrwydd yr egwyddorion a fydd yn sylfaen i gyfundrefn addysg ar gyfer y dyfodol i Wynedd.

Derbyn yr adroddiad ar Arweinyddiaeth fel sail i hyrwyddo trafodaeth am gyfundrefn addysg addas i bwrpas.

2 CYFLWYNIAD

2.1 Mae'r Aelod Cabinet dros Addysg eisiau ymgynghori gyda Llywodraethwyr ac ysgolion er mwyn sefydlu egwyddorion cytunedig a fydd yn sylfaen i gyfundrefn addysg addas i bwrpas. Yn dilyn pryderon cynyddol a difrifol y Cabinet a'r Pwyllgor Craffu Addysg yn dilyn ymgynghoriadau gydag ysgolion, nodwyd sawl mater yn yr adroddiad ar Amodau Arweinyddiaeth:

- Bod cryn nifer o'n hysgolion uwchradd a chynradd yn rhy fach i allu cynnig digon o amser i benaethiaid, uwch reolwyr a rheolwyr canol arwain yn effeithiol.
- y gofynion sy'n gwrthdaro ar lawer o benaethiaid cynradd ble mae ganddynt hefyd ymrwymiad sylweddol i addysgu dosbarthiadau ochr yn ochr â'u swyddogaethau rheoli ac arwain .
- anawsterau o ran recriwtio arweinwyr uwch reolaeth a rheolwyr canol mewn ysgolion uwchradd.
- anawsterau o ran recriwtio penaeithiaid ar gyfer ysgolion cynradd.
- diffyg ymgeiswyr o'r tu allan i ardal yr awdurdod lleol.

3 RHESYMAU DROS ARGYMELL Y PENDERFYNIAD

- 3.1 Ein gweledigaeth yw sicrhau bod plant a phobl ifanc Gwynedd yn cyflawni'r safonau uchaf er mwyn cynnal yr iaith, diwylliant a'r economi yn lleol.

Er mwyn hyrwyddo hyn mae angen i ni edrych ar yr isadeiledd presennol. Y tair egwyddor allweddol i'w hystyried fel deiliant o unrhyw benderfyniad i ad-drefnu yr is adeiledd yw:

1. Ydy'r sefyllfa arweinyddiaeth yn cryfhau?
2. Ydy ansawdd yr addysg cystal neu'n gwella?
3. Ydy ansawdd yr amgylchedd dysgu a'r adeiladau o leiaf cystal neu'n well?

Mae'n cael ei gydnabod gan Estyn ac arbenigwyr ym maes addysg mai arweinyddiaeth dda yw'r prif ffactor sy'n hyrwyddo addysg o'r ansawdd orau. Yr her fwyaf sy'n wynebu'r sector cynradd yw penaethiaid heb amser digonol i arwain ac athrawon mewn ysgolion bach iawn sy'n gorfod addysgu ystod eang o ddisgyblion o wahanol oedrannau a galluoedd yn yr un dosbarth. Mewn rhai achosion, mae athrawon mewn ysgolion cynradd bach yn addysgu tri neu bedwar o grwpiau blwyddyn mewn un dosbarth ac mae'n anodd sicrhau bod y gwaith yn bodloni anghenion pob disgybl oherwydd yr ystod eang o allu a all fodoli ar draws pedair blynedd o oedran dysgu. Yn yr un modd, yn y sector uwchradd, mae amser digyswllt uwch reolwyr a rheolwyr canol yn brin iawn ac yn gynyddol mae athrawon yn gorfod dysgu ail a thrydydd pwnc sy'n gallu bod y tu allan i'w maes arbenigedd. Y drydedd egwyddor yw yr angen i wneud y defnydd gorau o adnoddau er mwyn gwella yr amgylchedd dysgu a'r adeiladau er mwyn cynnig yr amodau gorau i'r athrawon addysgu ac i ddisgyblion gyrraedd y safonau uchaf.

Mi fydd cyfle i ymgynghori ar yr egwyddorion yn rhoi cyfle i'n Llywodraethwyr a'r staff yn ein hysgolion fynegi barn ar addasrwydd yr egwyddorion. Bydd hyn yn arwain at sefydlu polisi a fydd yn mynd ati i gynllunio gwell amodau a fydd yn arwain at well ansawdd yn ein hysgolion.

Bydd yr egwyddorion yn cael eu hystyried ochr yn ochr a'r Cod Trefniadaeth 2013 sydd yn arweiniad statudol a fydd yn sail i gloriannu unrhyw gynnig penodol. Yn amlwg bydd unrhyw gynigion penodol yn gorfod cael eu creu a'u cloriannu gan gyfarch a pharchu prosesau ymgynghorol ac asesiadau effaith perthnasol wrth ddod i gasgliad.

4 SYLWADAU NEU BWYNTIAU CROES

4.1 Dim

5 CAMAU NESAF AC AMSERLEN

5.1 Ymgynghori gyda Llywodraethwyr, ysgolion, y Pwyllgor Craffu gan adrodd yn ôl i'r Cabinet ym mis Tachwedd

6 BARN YR AELOD/AU LLEOL

6.1 Nid yw'n fater lleol

7 BARN Y SWYDDOGION STATUDOL

Y Prif Weithredwr:

“Mae'r adroddiad sydd gerbron yn seiliedig ar ddadansoddiad o'r heriau sydd yn wynebu'r gyfundrefn addysg yng Ngwynedd ac mae'n gyson â nifer o negeseuon sydd wedi cael eu derbyn o du llywodraethwyr, penaethiaid, rheini a Phwyllgor Craffu. Mae'r adroddiad yn ceisio amlinellu egwyddorion sylfaenol a fydd yn ganllawiau pwysig yn y trafodaethau i'r dyfodol.”

Y Swyddog Monitro:

“Wrth symud i sefydlu egwyddorion penodol ar gyfer ymdrin â strwythur trefniadaeth ysgolion yng Ngwynedd mae'n hanfodol fod y modd y bydd y rhain yn cael eu creu a'u gweithredu o fewn y fframwaith a'r gofynion statudol a Cod Trefniadaeth Ysgolion 2013.”

Y Pennaeth Cyllid:

“Rhaid cael egwyddorion cytunedig fel sail gadarn er mwyn siapio cyfundrefn addysg addas ar gyfer y dyfodol. Gwyddom y bydd angen adnabod arbedion pellach yn y tymor canol. Felly, bydd rhaid i'r Cyngor resymoli os am wireddu rhai o'r egwyddorion hyn”.

CYFUNDREFN ADDYSG ADDAS I BWRPAS I WYNEDD

Y WELEDIGAETH

Plant a phobl ifanc Gwynedd yn cyflawni'r safonau uchaf er mwyn cynnal yr iaith, diwylliant a'r economi yn lleol.

PWRPAS

Sicrhau bod yr ysgolion a'r ddarpariaeth yn arfogi'r plant a'r bobl ifanc i gyflawni'r safonau uchaf ac i feithrin y cymwysterau a'r sgiliau sy'n eu galluogi i fyw a ffynnu'n lleol.

MESURIADAU

Erbyn 16 oed bydd:

- Pob disgybl yn gadael addysg gyda chymhwyster a/neu gymwysterau addas i'w gallu;
- Bydd Gwynedd yn perfformio ymysg y siroedd gorau yng Nghymru ar draws yr ystod o ddangosyddion allweddol.

NODWEDDION CYFUNDREFN ADDYSG ADDAS

Mewn cyfundrefn addas i bwrpas byddwn eisiau gweld:

- Gweithlu proffesiynol rhagorol ac arweinwyr ar bob lefel sy'n cydweithio, helpu a herio'i gilydd;
- Ysgolion rhagorol sy'n hyfyw i'r dyfodol; a
- Strwythur rheolaeth gydweithredol ar lefel dalgylch ac ardal fydd yn rhyddhau amser i benaethiaid arwain yn effeithiol ac athrawon i ganolbwyntio ar addysgu.

MODERNEIDDIO'R GYFUNDREFN

Wrth ddylunio strwythur arweinyddiaeth newydd, rhaid rhoi ystyriaeth i greu strwythurau fydd yn hwyluso'r cysyniad o beth yw ein disgwyliadau a'n delfryd o 'Ysgol Gwynedd'.

EGWYDDOR YSGOL GWYNEDD

Mae cynllunio pensaernïaeth arweinyddiaeth newydd yn ganolog o ran ystyriaethau ar gyfer newid ac mae'n sail ar gyfer model 'Ysgol Gwynedd'. Yn ymarferol, mae'n golygu darparu adnoddau wedi'u cyllido a datblygu dealltwriaeth gan arweinwyr eu bod yn gyfrifol am, ac yn rhan o, system ysgol ehangach, ac nid eu hysgol eu hunain yn unig.

Bydd system ysgol lwyddiannus yng Ngwynedd yn bodoli trwy gael partneriaeth aeddfed, agored rhwng ysgolion, swyddogion yr awdurdod a GwE, yn seiliedig ar ddealltwriaeth gytunedig o swyddogaethau, perfformiad lefel system ac anghenion datblygiad. Dylai bod gan arweinwyr yr amser, a disgwylir iddynt, weithio yn eu hysgol ac ar draws 'system yr ysgol' mewn dull strwythuredig wedi'i gynllunio i greu 'Ysgol Gwynedd' gref yn hytrach na chyfres o ysgolion unigol yn gweithio'n ynysig.

Gellid ystyried pensaerniaeth ysgolion o'r fath, pe cai ei lunio'n adeiladol, yn safon aur ac iddo statws uwch o ran proffesiynoldeb. Dylai hynny gynnwys adnabod, meithrin a datblygiad parhaus i arweinwyr addysg y sir. Bydd system 'Ysgol Gwynedd' effeithiol yn cefnogi'r model hwn a dylai'r awdurdod hefyd geisio creu partneriaethau ymhlith cyrff academaidd, preifat a sector cyhoeddus eraill i ychwanegu at y swyddogaeth honno. Bydd cyfrifoldeb dros sicrhau swyddogaeth arweinyddiaeth fedrus iawn yn faen prawf llwyddiant allweddol yr awdurdod a'r awdurdod ddylai fod yn gwbl gyfrifol am hynny.

Wrth ddilyn y dull 'Ysgol Gwynedd', bydd yn ofynnol i wneud newidiadau o ran trefn lywodraethol, a dylid defnyddio dull tebyg ble mae gan lywodraethwyr hefyd gyfrifoldebau trefn lywodraethol sy'n cwmpasu ysgol a system.

Er mwyn gwireddu hyn bydd angen:

- datblygu arweinwyr ar gyfer y dyfodol sydd â ffocws penodol ar arwain sefydliadau;
- ystyried cadw'r safleoedd uwchradd ond lleihau'r nifer o'r ysgolion i chwech neu saith ar y mwyaf;
- creu cyfres o hybiau neu o ysgolion hyfyw sy'n gweithredu fel unedau cydweithredol;
- i arweinwyr gael eu lleoli ar draws ardal ddaearyddol ehangach a chael cyfrifoldebau ar draws ysgolion;
- datblygu rhaglenni arweinyddiaeth unigryw er mwyn cyd-fynd â'r strwythur ysgolion newydd yng Ngwynedd;
- sicrhau bod isadeiledd TG addas a dibynadwy ar waith fel y datblygir cyfrifoldebau arweinwyr i weithio dros fwy nag un safle ac ar draws y system addysg;
- adolygu swydd ddisgrifiadau a chyfrifoldebau swyddogion Yr Awdurdod wrth ymateb i unrhyw newidiadau i'r system addysg;
- i ysgolion werthuso'r gwasanaethau maent yn eu derbyn gan Yr Awdurdod, GwE ac eraill.
- cynllunio a chefnogi'n ofalus wrth ystyried rôl llywodraethwyr yn y gyfundrefn ysgolion newydd.

Bydd yr egwyddorion yn cael eu hystyried ochr yn ochr ar Cod Trefniadaeth 2013 sydd yn arweiniad statudol a fydd yn sail i gloriannu unrhyw gynnig penodol. Wrth gloriannu cynigion bydd angen ymdrin yn briodol â chanlyniadau prosesau ymgynghorol ac asesiadau effaith perthnasol cyn dod i gasgliad.

DIFFINIO YSGOL GWYNEDD

Egwyddorion Cyffredinol

Y tair egwyddor allweddol i'w hystyried fel deilliant o unrhyw benderfyniad i ad-drefnu ysgolion unigol:

1. Ydy'r sefyllfa arweinyddiaeth yn cryfhau?
2. Ydy ansawdd yr addysg gystal neu'n gwella?
3. Ydy ansawdd yr amgylchedd dysgu a'r adeiladau o leiaf cystal neu'n well?

Cynradd

Mae trefn addysg arfaethedig ar gyfer yr ysgolion cynradd wedi'i asesu ar sail egwyddorion cyffredinol, sef amodau arweinyddiaeth sy'n anelu tuag at gynnig 80% o amser digyswllt i'r pennaeth a cheisio sicrhau ysgolion gyda dosbarthiadau o ddim mwy na dau oedran. Gallai'r nodau hyn ymateb i'r her fwyaf sy'n wynebu sector cynradd, sef penaethiaid heb amser digonol i arwain ac athrawon mewn ysgolion bach iawn sydd yn gorfod addysgu ystod eang o blant o wahanol oedrannau a galluoedd yn yr un dosbarth. Mewn rhai achosion, mae athrawon mewn ysgolion cynradd bach yn addysgu tri neu bedwar o grwpiau blwyddyn mewn un dosbarth ac mae'n anodd sicrhau bod y gwaith yn bodloni anghenion pob disgybl oherwydd yr ystod eang o allu all fodoli ar draws pedair blynedd o oedran dysgu.

Felly, wrth ystyried unrhyw newid yn nhrefniadau'r dalgylch i wireddu ysgolion cynaliadwy gyda phennaeth sy'n ddigyswllt am 80% o'i amser gofynnir y cwestiwn - a oes ysgol gyfagos gyda nifer o lefydd digonol ar gyfer y disgyblion? Mewn achosion ble nad yw maint yr ysgol yn caniatáu i hynny ddigwydd, dylid rhoi ystyriaeth briodol i sefydlu ysgol aml safle er mwyn cynnig amodau arweinyddiaeth sy'n anelu tuag at gynnig 80% o amser digyswllt i'r pennaeth.

Wrth ystyried anelu at ddosbarthiadau o ddim mwy na dau oedran, gofynnir y cwestiwn - a oes ysgol neu ysgolion eraill cyfagos gyda nifer o lefydd digonol ar gyfer trosglwyddo'r disgyblion iddi.

Os oes, yna dylid cau'r ysgol sydd dan ystyriaeth, gyda'r disgyblion yn trosglwyddo i'r ysgol neu ysgolion eraill cyfagos.

Os nad yw hyn yn bosibl, yr opsiwn arall yw ystyried priodoldeb addasu ysgol neu ysgolion i ganiatáu i hynny ddigwydd neu sefydlu ysgol ardal newydd sydd wedi'i chynllunio'n bwrpasol. Byddai'r opsiynau hyn yn anelu tuag at gynnig dosbarthiadau o ddim mwy na dau oedran.

Uwchradd

Wrth ystyried modelau delfrydol ar gyfer yr uwchradd, cynigir y dylid cadw'r safleoedd presennol, ond, yn ogystal, sicrhau trefniadau a fyddai'n creu strwythur o chwech neu saith ysgol ar y mwyaf. Bydd yn hanfodol i'r strwythur ar gyfer ysgolion uwchradd alluogi arweinyddiaeth lorweddol ar draws ysgolion, darpariaeth o gwricwlwm eang a hyrwyddo cysondeb o ran addysgu a dysgu o ansawdd uchel ar draws holl ysgolion y sir. I wireddu hyn, bydd angen cydnabod y nodweddion canlynol:

- maint delfrydol – trefniadau arweinyddiaeth ar gyfer penaethiaid i fod yn gyfrifol am o gwmpas o leiaf 900 o ddysgwyr;
- ystyriaeth briodol i'r opsiynau ynglŷn a darpariaeth addysg ôl-16;
- sicrhau digon o amser i staff i arwain ar bob lefel;
- adrannau a chyfadranau hyfyw a gwydn;
- cwricwlwm eang a chyfoethog;
- creu cyfundrefn hunan wella gydweithredol ar draws ysgolion;
- cyfundrefn strategol a llywodraethiant effeithiol;
- arweinyddiaeth yn seiliedig ar nifer y dysgwyr.

Adroddiad i Awdurdod Addysg Gwynedd ar

Arweinyddiaeth ac amodau Arweinyddiaeth

Haf 2016

Rhagymadrodd:

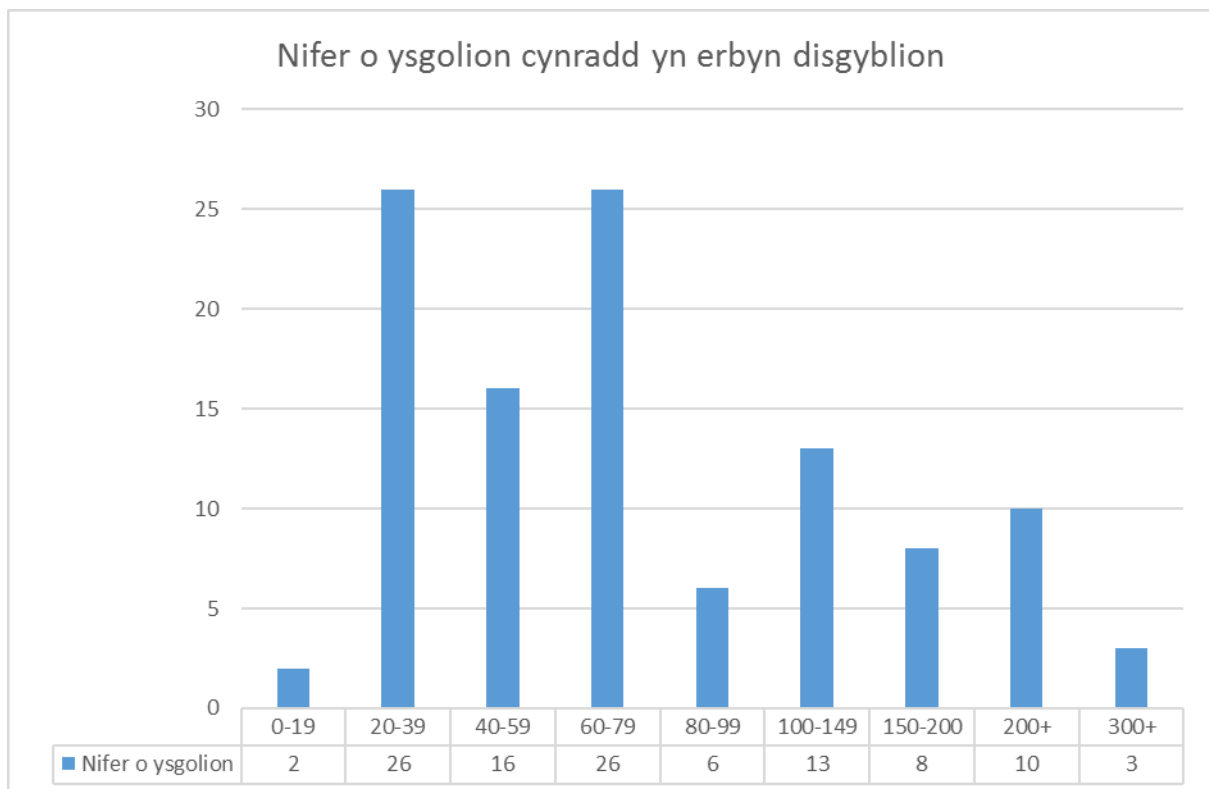
Yn haf, 2015, comisiynwyd dau ymgynghorydd addysg, sef Leyton Jones ac Alun Morgan, gan Bennaeth Addysg Awdurdod Lleol Gwynedd (AALI) i gynnal adolygiad o'r amodau ar gyfer arweinyddiaeth ysgolion a threfniadaeth a strwythur ysgolion o fewn yr awdurdod. Ysgogwyd yr adolygiad gan bryderon cynyddol a difrifol Cabinet yr AALI a'r Pwyllgor Craffu Addysg yn dilyn ymgynghoriadau gydag ysgolion. Nodwyd sawl mater:

- Bod cryn nifer o'n hysgolion uwchradd a chynradd yn rhy fach i allu cynnig digon o amser i benaethiaid, uwch reolwyr a rheolwyr canol arwain yn effeithiol,
- y gofynion sy'n gwrthdaro ar lawer o benaethiaid cynradd ble mae ganddynt hefyd ymrwymiad sylweddol i addysgu dosbarthiadau ochr yn ochr â'u swyddogaethau rheoli ac arwain,
- anawsterau o ran recriwtio arweinwyr uwch reoli a rheolwyr canol mewn ysgolion uwchradd,
- anawsterau o ran recriwtio penaeithiaid ar gyfer ysgolion cynradd,
- diffyg ymgeiswyr o'r tu allan i ardal yr awdurdod lleol.

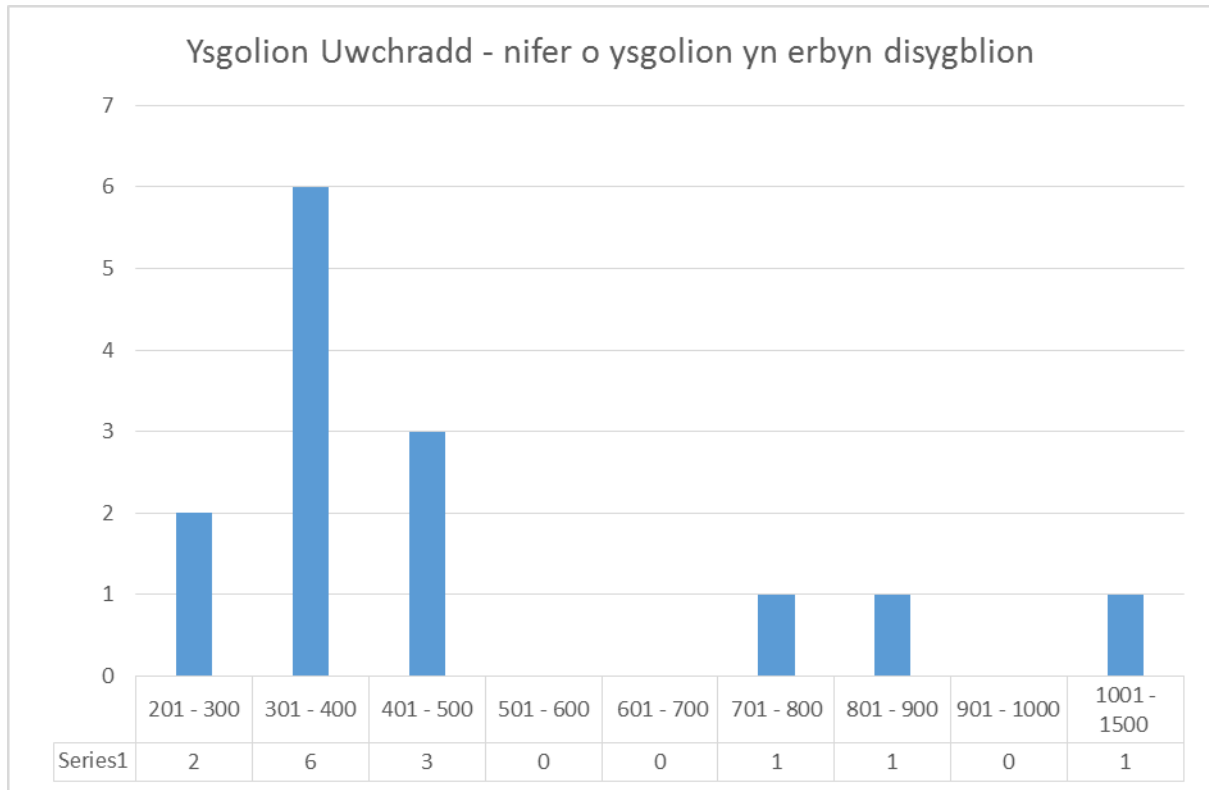
Cyd-destun:

Mae 95 ysgol gynradd, 14 ysgol uwchradd a dwy ysgol arbennig yng Ngwynedd.

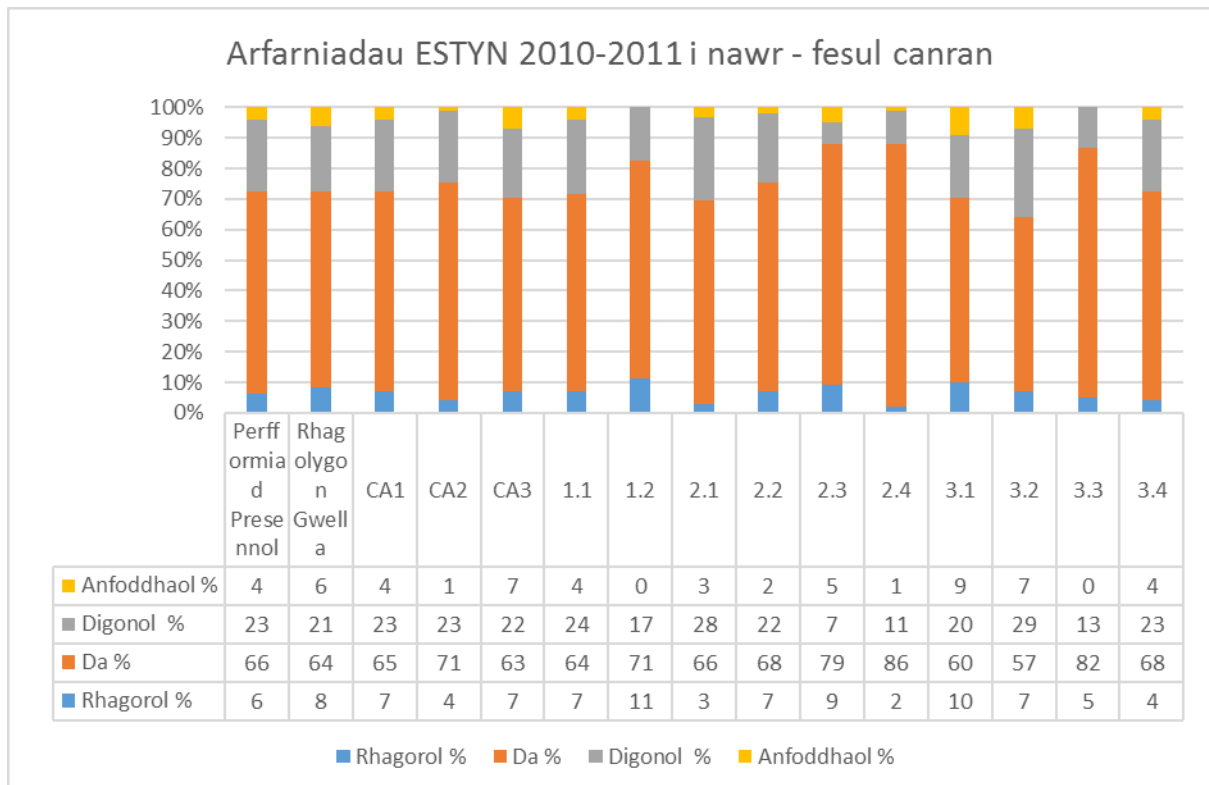
Mae'r niferoedd mewn ysgolion cynradd yn amrywio fel a ganlyn:



Mae'r niferoedd mewn ysgolion uwchradd yn amrywio fel a ganlyn:



Perfformiad arolygu ar draws **pob sector**



Rhwng Mehefin a Tachwedd 2015 bu'r ddau ymgynghorydd yn ymgymryd â'r gweithgareddau canlynol:

- dadansoddi data'r AALI
- dadansoddi adroddiadau arolygiadau ar ysgolion yng Ngwynedd o 2010—presennol
- cyfarfodydd gyda swyddogion yr AALI a Chonsortium Addysg Gogledd Cymru, GwE
- cyfarfod gyda Phrif Weithredwr AALI Gwynedd
- cyfarfod gydag Arweinydd Cyngor AALI Gwynedd
- cyfarfod gyda'r Aelod Cabinet dros Addysg
- cyfarfod gyda dau aelod o Bwyllgor Craffu Addysg AALI Gwynedd
- ymweliadau â thair ysgol gynradd
- ymweliadau â naw ysgol uwchradd
- cyfarfod gyda Grŵp Ffocws penaethiaid ysgolion cynradd/arbennig
- cyfarfod gyda Grŵp Ffocws o benaethiaid ysgolion uwchradd gyda llai na 500 o ddisgyblion

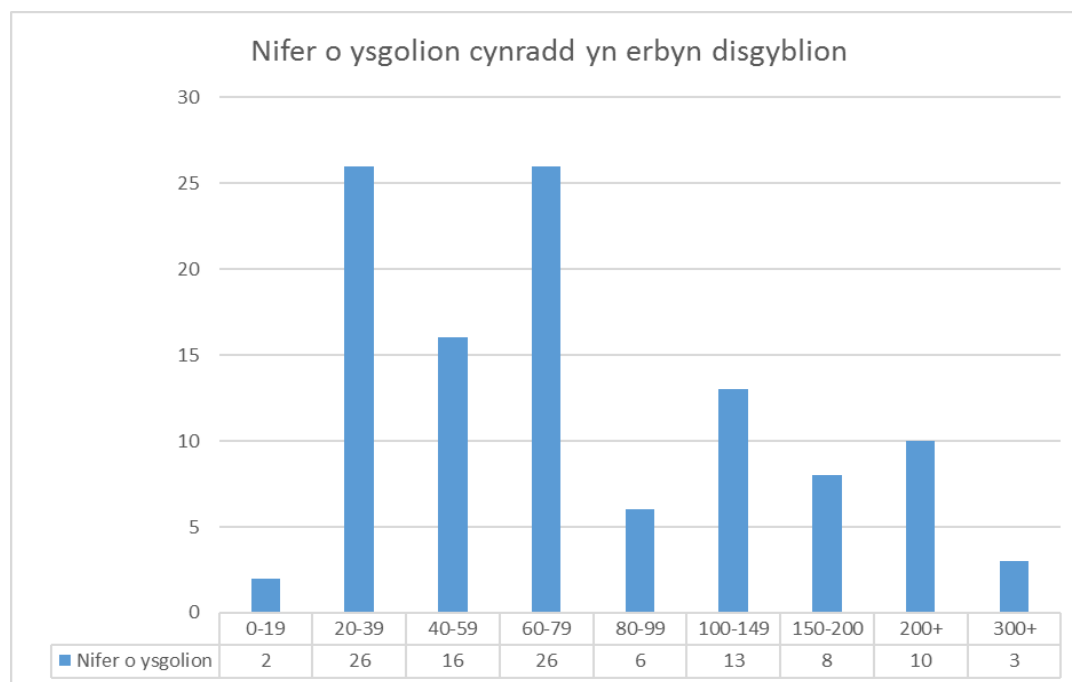
Prif Ganfyddiadau

1. Ceir llawer o arfer da a peth arfer rhagorol o ran arweinyddiaeth ar draws ysgolion yr awdurdod. Tra'n cydnabod hynny, mae perfformiad arweinwyr ar draws yr awdurdod yn amrywio cryn dipyn.
2. Mae penderfyniadau a thrafodaethau diweddar ar lefel AALI yn ffocysu mwy ar faterion o arweinyddiaeth a strwythur ysgol a chyddnabyddiaeth bod angen newid arwyddocaol.
3. Ceir ymrwymiad clir i gydweithio ar draws system ysgol yr awdurdod. Ceir diffyg dull strategol sy'n cwmpasu pob agwedd yn y trefniadau presennol ar gyfer cydweithio a gellid eu ehangu'n sylweddol yn unol â'r argymhellion a amlinellir yn yr adroddiad hwn.
4. Nid yw'r trefniadau presennol ar gyfer darparu addysg mewn ysgolion yng Ngwynedd bellach yn briodol ac mae angen cymryd camau i ddelio â'r sefyllfa'n ddiymdroi. Nid yw'r trefniadau bellach yn gynladwy a'r farn glir yw bod angen newid pethau. Mae cynnydd o ran llwyth gwaith, gostyngiad mewn adnoddau a disgwyliadau uwch o ran atebolrwydd unigolion a chanlyniadau dysgwyr wedi creu consensws cryf bod angen newid.
5. Mae'r nifer o arweinwyr ysgol o'i gymharu â nifer dysgwyr yn yr awdurdod yn anghyfartal ac yn amrywio ar draws yr awdurdod.
6. Byddai dysgwyr a rhieni yng Ngwynedd yn elwa pe ceid gwell darpariaeth a phetai'r awdurdod yn strwythuro'i wariant addysg o amgylch creu nifer llai o ysgolion cofrestredig a datblygu trefn arweinyddiaeth sy'n ffocysu ar weithio ar draws safleoedd.

7. Mae llawer o ysgolion, yn enwedig y cynradd, ond hefyd rhai uwchradd, nad ydynt yn gweithredu mor effeithiol ag y dylent. Mae gofyn i staff ymgymryd â gormod o dasgau a chyfrifoldebau nad oes ganddynt yr amser i'w cyflawni hyd eithaf eu gallu.
8. Gan nad yw'r rhag amodau ar gyfer arweinyddiaeth ysgol effeithiol yn bodoli mewn llawer o ysgolion, mae cryn nifer o arweinwyr ysgol dan gryn bwysau; mae eu morâl a'u lles yn achos pryder mawr.
9. Mae angen i'r awdurdod wella'i berfformiad o ran adnabod, meithrin a datblygu ei arweinwyr presennol .
10. Ceir diffyg eglurder mewn agweddau penodol ynghylch pwy sydd â'r cyfrifoldeb rhwng ysgolion, yr awdurdod lleol a GWE, (Gwasanaeth Effeithiolrwydd a Gwella dros Ogledd Cymru), ac mae hynny mewn rhai meysydd wedi arwain at ddryswch a diffyg perchnogaeth. Mae llawer wedi newid yn ddiweddar ac ymddengys bod peth ansicrwydd ar ran yr ymarferwyr. Mae atebolrwydd yn fwy eglur ond deil dryswch mewn rhai meysydd ynghylch pwy sy'n gyfrifol am ba agwedd. Yn bennaf, ceir ansicrwydd ymhlith arweinwyr ynghylch systemau cefnogi a datblygu.
11. Bu gostyngiad sylweddol yn nifer staff yr adran addysg ganolog ac o ganlyniad, yn y capasiti i lawn fodloni anghenion ei hysgolion. Mae pawb a gyfrannodd tuag at yr adroddiad hwn yn cydnabod hynny.

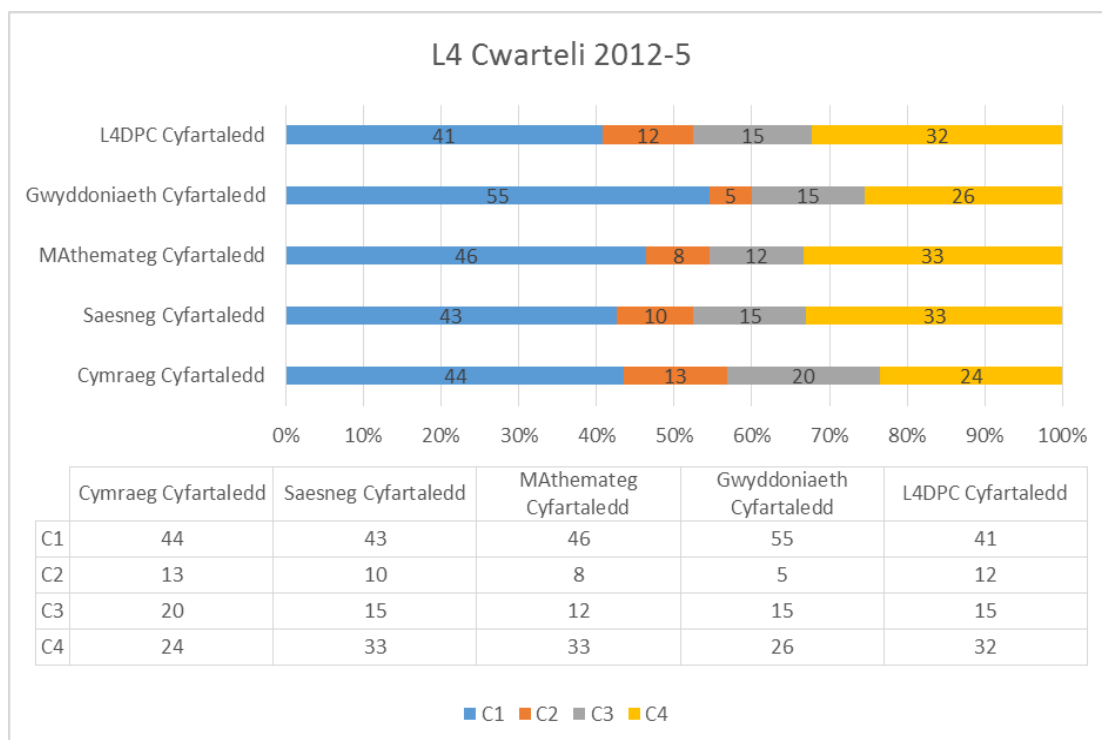
Ysgolion Cynradd

Mae data diweddaraf yr Awdurdod Lleol (ALL) {Medi 2014} yn dynodi'r canlynol:



Ceir llai na 100 disgybl yn 69% (76 ysgol) o'r ysgolion.

Perfformiad Diweddar – crynodeb o berfformiad dros y tair blynedd ddiwethaf

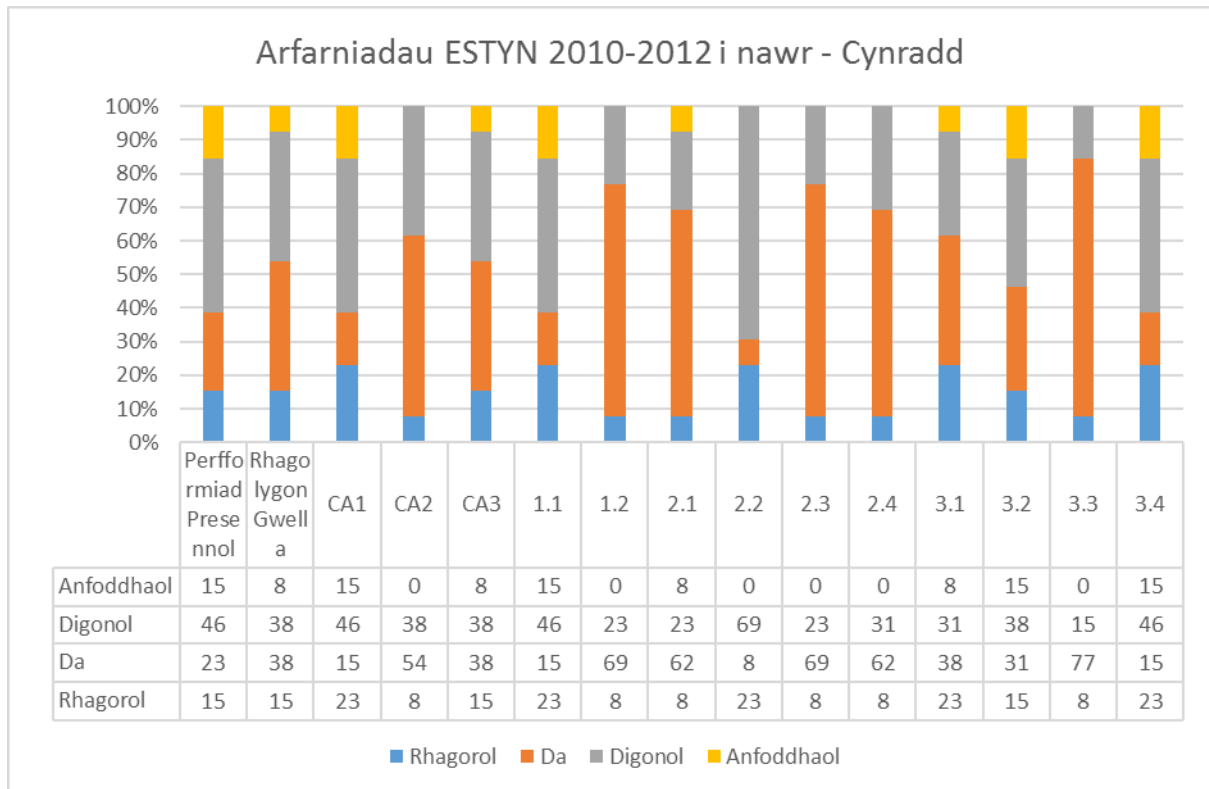


Dengys y siart hwn berfformiad ysgolion cynradd ar draws tair blynedd diwethaf data. Cyfrifwyd lefel perfformiad chwarter pob un o'r ysgolion ac yna'i droi'n ganran. Er enghraifft, mewn Gwyddoniaeth, roedd 55% o'r dangosyddion chwarter ar draws tair blynedd ymhlith 25% uchaf ysgolion tebyg (154 C1 allan o 282 posibl yng Ngwynedd)

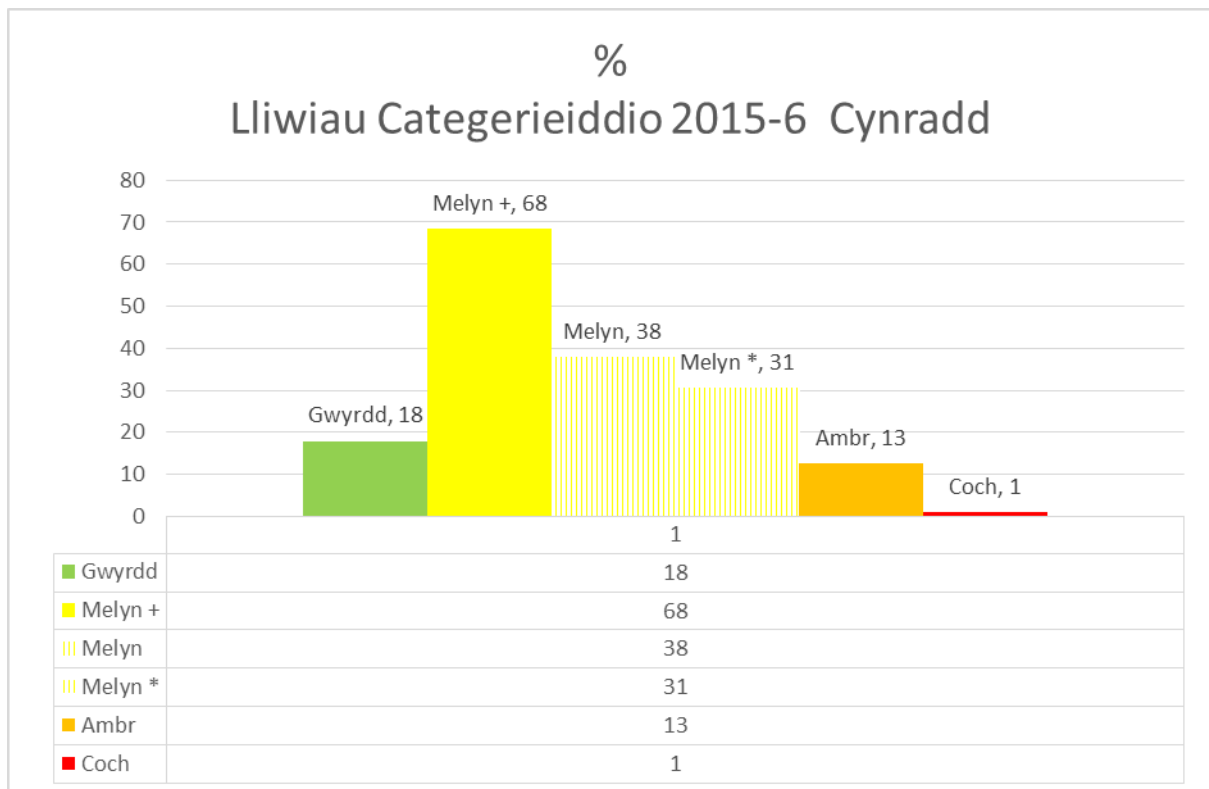
Mae lefelau cyson perfformiad yn chwarter 1 ar draws pob un o'r pedwar pwnc craidd a Dangosydd Pwnc Craidd Lefel 4 yn eitemau nodedig o'r siart. Noder nad yw'r rhain yr un grwpiau o ddysgwyr ond er hynny, mae'n gymhariaeth ddiddorol.

Ceir siartiau ychwanegol yn yr atodiad am ragor o fanylion ar y cyfanrediad hwn.

Canlyniadau Arolwg o ran % ers 2001/11 hyd at y presennol



Data yn ôl categorieiddio



Rheolaeth ac Arweinyddiaeth mewn Ysgolion Cynradd

Yng Ngwynedd, ceir bellach ystod o fodelau arweinyddiaeth ar gyfer ysgolion cynradd. Mae'r rhain yn cynnwys :

- pennaeth yn gofalu am ysgol heb unrhyw ymrwymiad dysgu llawn amser
- pennaeth yn gofalu am ysgol gan ddysgu rhywfaint
- pennaeth yn gofalu am ysgol gan ddysgu bron yn llawn amser
- pennaeth yn gofalu am ddwy ysgol heb fod yn dysgu o gwbl
- pennaeth yn gofalu am ddwy ysgol gan ddysgu rhywfaint

Yn ddiweddar, bu'r awdurdod lleol (ALL) yn rhagweithiol wrth fanteisio ar amgylchiadau i newid diwyg arweinyddiaeth, a hynny weithiau yn fyr rybudd iawn. Yn aml cyfyd yr amgylchiadau hyn yn sgîl ymddeoliad neu ymddiswyddiad pennaeth ac/neu gwmp mewn niferoedd mewn ysgol yn creu amheuon ynghylch ei dyfodol fel sefydliad hyfyw ar ei phen ei hun. Weithiau, gwneir trefniadau dros dro a, thro arall, y bwriad yw iddynt fod yn drefniadau fwy parhaol. Ceir tystiolaeth gref mai lles digybllion sy'n bennaf arwain penderfyniadau'r AALL. Hefyd, ceir ymgais eglur i osgoi'r syniad bod un datrysiad yn addas ar draws y sir ac, yn hytrach, rhoir ystyriaeth fanwl i'r amgylchiadau a'r cyd-destun lleol.

Dylid hefyd nodi bod llawer o'r trefniadau a ystyriwyd yn weddol ddiweddar neu'n ddiweddar iawn. O'r herwydd, mae'n anodd dod i gasgliadau pendant ynghylch eu heffaith ar ansawdd a safonau. Mae hynny'n arbennig o wir wrth edrych ar safonau; caiff hynny ei gymhlethu gan y nifer fechan o ddisgybllion sy'n aml yynghlwm â hyn o'r naill flwyddyn i'r llall a'r anwadlwydd o ran data a all ddeillio o hynny.

Dadansoddiad o'r Modelau:

1. pennaeth yn gofalu am ysgol heb fod yn dysgu'n llawn amser

Hwn yw model traddodiadol arweinyddiaeth ysgol ac mae'n dal yn gyffredin, er yn llai felly yng Ngwynedd nac yn y rhan fwyaf o awdurdodau eraill yng Nghymru. Mae hynny i raddau helaeth oherwydd bod y model hwn yn un anodd iawn i'w weithredu mewn ysgolion gyda llai na 200 disgybl. Fe' gynlluniwyd fel bod gan y pennaeth amser digonol i reoli'r ysgol o ddydd i ddydd a hefyd i ymgymryd â swyddogaethau arweiniad pwysig megis hunan-arfarnu, datblygu partneriaethau, mentro, ymateb mewn dyfnder i gyfleoedd newydd yn y cwricwlwm a gwelliant wedi'i gynllunio'n strategol. Mae'r amodau hefyd yn galluogi penaethiaid i ddisbarthu cyfrifoldebau cwricwlwm ac asesiad yn eang ymhlith eu staff. Mae'n bur bosibl y gall y model hwn ddarparu a cynnal y lefel o arweiniad effeithiol sydd ei angen er mwyn hyrwyddo a cynnal gwelliant.

2. pennaeth yn gofalu am un ysgol gydag ymrwymiad dysgu .5 neu lai

Yn y model hwn sy'n aml wedi ei gynllunio ar gyfer ysgolion gyda tua 100-150 o ddisgybllion, mae deilydd y swydd yn cyflawni dwy swyddogaeth ag iddynt lawer o ofynion, sef athro dosbarth a

rheolwr ac arweinydd. Bydd gan y pennaeth hefyd ystod sylweddol o gyfrifoldebau cwricwlwm ac asesu. Mae sicrhau lefel dda o gefnogaeth gweinyddol a chlerigol yn aml yn ffactor tyngedfennol i leihau'r pwysau anochel a ddaw yn sgîl cyfuno'r ddwy rôl hon. Nid yw hynny ar gael bob amser. Ceir peth risg, oherwydd y pwysau sydd ynghlwm â'r rôl, nad yw'n sicrhau'r arweinyddiaeth effeithiol gyson neu, i raddau llai, yr ansawdd da cyson o addysgu sy'n llwyddo i sicrhau gwelliant.

3. pennaeth yn gofalu am un ysgol gydag ymrwymiad dysgu llawn amser bron

Yn y model hwn sy'n aml wedi'i gynllunio ar gyfer ysgolion gyda llai na chant o ddisgyblion, mae deilydd y swydd yn cyflawni dwy swyddogaeth ag iddynt lawer o ofynion, sef athro dosbarth a rheolwr ac arweinydd, heb fawr o amser y tu allan i'r ystafell ddosbarth a gydag ond ychydig gefnogaeth gweinyddol a chlerigol. Bydd gan y pennaeth hefyd faich gwaith trwm o ran cyfrifoldebau cwricwlwm ac asesu. Mae'r trefniadau hyn yn aml yn golygu bod penaethiaid yn defnyddio'r amser cyn ac ar ôl y diwrnod ysgol dynodedig ar gyfer gwneud gwaith gweinyddol ac yn aml caiff gyda'r nosau a phenwythnosau eu treulio'n cynllunio gwersi a marcio. Ceir risg uchel oherwydd y pwysau sydd ynghlwm â'r rôl i sicrhau lefel arweinyddiaeth effeithiol neu, i raddau llai, yr ansawdd da cyson o addysgu sy'n llwyddo i sicrhau gwelliant.

4. pennaeth yn gofalu am ddwy ysgol heb ond ychydig neu unrhyw ymrwymiad dysgu

Yn y model hwn, mae gofyn i'r pennaeth, sydd ag amser dysgu wedi'i leihau neu heb unrhyw amser dysgu, gydweithio â dau gorff llywodraethol, ymwneud yn uniongyrchol â dwy broses mewn gwasanaeth (HMS), cydweithio â dau grŵp o rieni, gweithredu dau set o raglenni rheoli perfformiad ac ymwneud â dau galendar o ddiwyddiadau a gweithgareddau ysgol. Rhydd y math hwn o arweinyddiaeth gyfle da i ddarparu a chynnal lefel effeithiol o arweinyddiaeth ac ansawdd cyson da o addysgu sy'n sicrhau llwyddiant. Ond mae hefyd ffactorau risg sy'n gysylltiedig ag atebolrwydd a chyfrifoldebau rhedeg yr ysgolion hynny o ddydd i ddydd.

Roedd y pwysau a deimlir gan lawer o athrawon ysgolion cynradd yn amlwg mewn arolwg ac adroddiad a gomisiynwyd gan yr AALI yn 2013*. Cafwyd ymateb gan 85% o benaethiaid i'r arolwg. Canfuwyd bod 48% o benaethiaid yn teimlo bod y llwyth gwaith yn drwm iawn ac roedd 43% yn ei weld yn anodd. Pan ofynnwyd iddynt os oedd y pwysau gwaith yn effeithio ar eu hiechyd, atebodd 49% o benaethiaid ei fod, a dywedodd 88% bod y pwysau gwaith wedi cynyddu'n sylweddol dros y tair blynedd flaenorol. Yn ogystal, teimlai 84% bod y pwysau gwaith yn amharu ar eu gallu i redeg eu hysgolion yn effeithiol. Yn ystod y cyfnod ers cynnal yr arolwg hwn, nid oes tystiolaeth bod pwysau wedi gostwng; yn wir, o ganlyniad i'r meini prawf a ddefnyddir gan Lywodraeth Cymru i bennu categoreiddio cenedlaethol ysgolion, mae'r pwysau bron yn sicr wedi cynyddu. Mae hynny'n arbennig o wir o ran y meini prawf sy'n edrych ar 'hunan-arfarnu gan yr ysgol o ran ei gallu i wella arweinyddiaeth ac addysgu a dysgu' ac 'asesiad o hunan-arfarniad yr ysgol trwy herio ymgynghorwyr yn y consortia rhanbarthol, a gytunir gyda'r awdurdod lleol'. Tra bod y rhain yn ddisgwyliadau cwbl ddilys a phwysig, cyfyngedig, ar y gorau, yw gallu pennaeth ysgol gynradd sy'n dysgu, i'w cwrdd. Heblaw hynny, mae'r datblygiad diweddar iawn gan y Consortiwm o raglen arfarnu cyfoedion ar gyfer yr ysgolion hynny sy'n perfformio'n well, yn cynnwys anghenion archwilio ac adrodd a dyddiadau cau a fydd yn ddi-os yn gosod cryn bwysau ychwanegol ar benaethiaid yr ysgolion hynny. Ymddengys bod y dull yn seiliedig ar ddisgwyliadau afrealistig o ran amser a chapasiti'r hyn y gellid disgwyl i benaethiaid ei gyflawni. Mewn cyfarfod rhwng ymgynghorwyr a thrawsdoriad o benaethiaid cynradd ar ddechrau Hydref, 2015, cafwyd arwyddion eglur bod y pryderon a leisiwyd

yn adroddiad 2013, os rhywbeth, wedi dwysáu. Ymhlith rhai o'r safbwyntiau a leisiwyd yn ystod y cyfarfod oedd:

- mae'r cydbwysedd rhwng cyfrifoldebau a'r amser sydd ar gael, yn ei gwneud yn anodd i'w cyflawni
- nid yw capasiti'r AALI i roi cefnogaeth cyn gryfed ag y bu
- mae'r gofynion yn cynyddu tra bod adnoddau a chapasiti'n gostwng
- mae Llywodraeth Cymru, y Consortiwm a'r AALI yn disgwyl y gellir cyflawni llawer mewn byr amser heb unrhyw ben draw
- caiff mentrau'u cyflwyno heb fawr neu unrhyw ymgynghoriad neu adnoddau angenrheidiol
- crynhodd un pennaeth y teimlad cyffredinol; "ychydig sy'n dymuno ymgeisio am y swydd ac mae'r rheini sydd yn y swydd eisiau gadael".

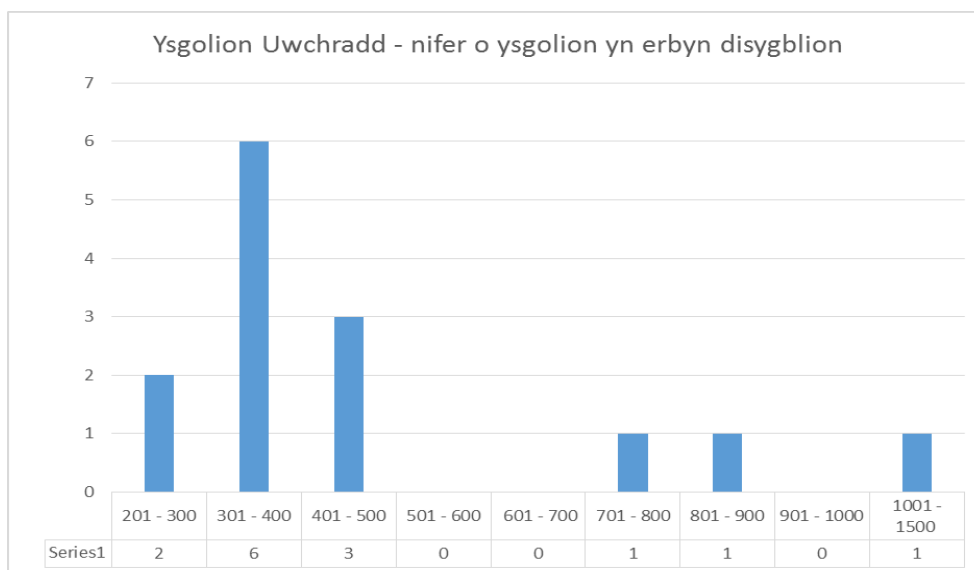
Mae penaethiaid yn gweithio'n galed iawn ac yn rhoi o'u gorau. Y broblem mewn llawer o ysgolion, fodd bynnag, yw capasiti mewn perthynas â'gofynion cynyddol y swydd. Mae'n eglur iawn, gyda'r anawsterau dwys iawn sy'n aml o ran recriwtio penaethiaid cynradd, a'r pwysau cynyddol ar y rheini sydd yn y swydd, nad yw'r sefyllfa bresennol yn gynladwy, hyd yn oed yn y byr dymor. Felly, mae angen i'r AALI ddatblygu ymhellach strategaethau i sicrhau bod llai o benaethiaid cynradd ond bod gan y penaethiaid hynny y gallu i gyflawni eu swyddogaethau amrywiol a dynodedig yn effeithiol. Mae sawl ffordd o gyflawni hynny a dylai pob cynnig gymryd amgylchiadau lleol i ystyriaeth. Y ffordd orau ymlaen yw creu Ysgolion cydweithredol ar ffurf ffederasiynau¹ 'caled' o ysgolion o dan arweiniad pennaeth nad yw'n dysgu ac un corff llywodraethol. Byddai'r ysgolion o fewn y grwp cydweithredol hyn yn cadw'u hunaniaethaeth a byddai gan bob un athro gyda statws Pennaeth cynorthwyol yn gyfrifol am fusnes a gweinyddiaeth o ddydd i ddydd. Y rhain, ynghyd â Phennaeth yr Ysgol Gydweithredol, fyddai'r Uwch Dîm Rheoli. Ni ddylai ymrwymiad dysgu pennaeth fod yn uwch na hanner diwrnod yr wythnos.

*** Adroddiad Pwysau Gwaith
Ffederasiwn Penaethiaid Ysgolion Gwynedd (Medi 2013)**

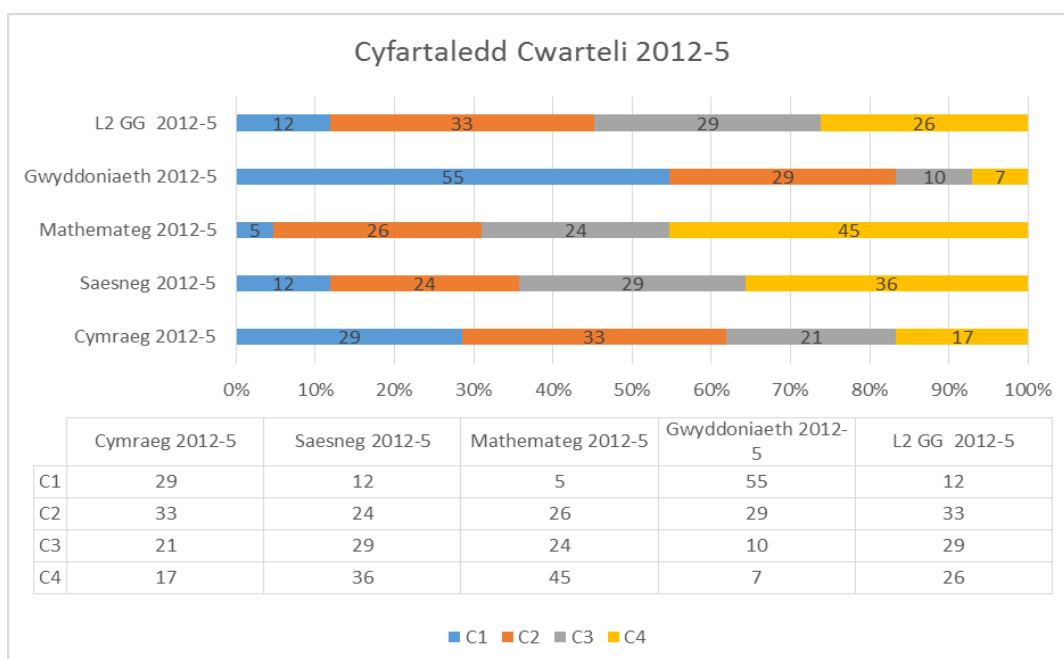
¹ Mae'r term ffederasiwn yn disgrifio cytundeb ffurfiol a chyfreithiol lle mae nifer o ysgolion (rhwng dwy a chwech) yn rhannu trefniadau llywodraethu ac yn meddu ar gorff llywodraethu sengl. Byddai'r ysgolion yn cadw'u hunaniaeth, eu henw, eu hethos, eu cymeriad, eu cyllideb a'u gwisg ysgol eu hunain, ond byddai modd iddynt rannu adnoddau, cyfleusterau ac arfer da. Ceir trosolwg strategol a bydd corff llywodraethol yn gwneud penderfyniadau er budd yr holl ysgolion, staff a disgyblion o fewn y ffederasiwn hwnnw.

Ysgolion Uwchradd

Ceir pedair ar ddeg o ysgolion uwchradd gyda bron i 7000 o ddisgyblion. Mae bron i 2000 o'r rhain yn mynychu dwy ysgol gyda gweddill y disgyblion yn mynychu ysgolion uwchradd bychan neu fychan iawn. Mae datblygiadau'n mynd rhagddynt i ad-drefnu addysg yn ardaloedd Dolgellau a Bala i greu ysgolion 3-16 ar sawl safle. Mae'r rhain yn ymatebion priodol i ostyngiad mewn niferoedd a lleoedd dros ben yn yr ardaloedd hyn.

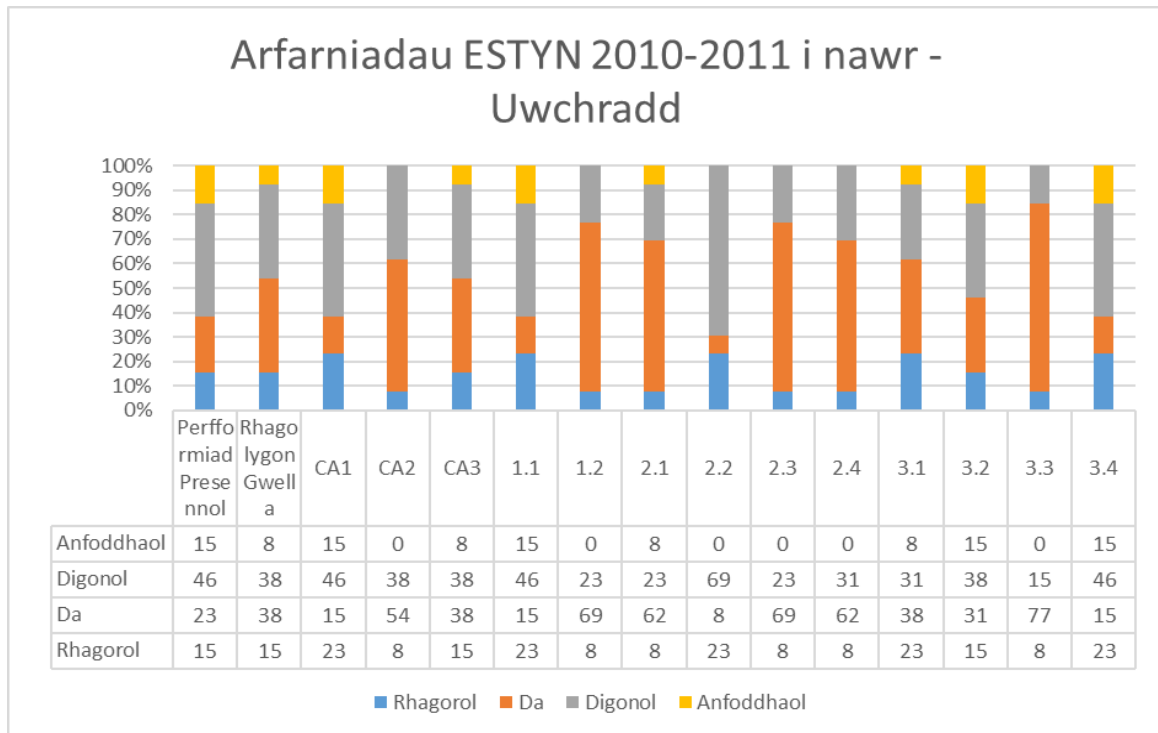


Perfformiad diweddar yn CA4 - crynodeb o berfformiad ar draws y tair blynedd diwethaf

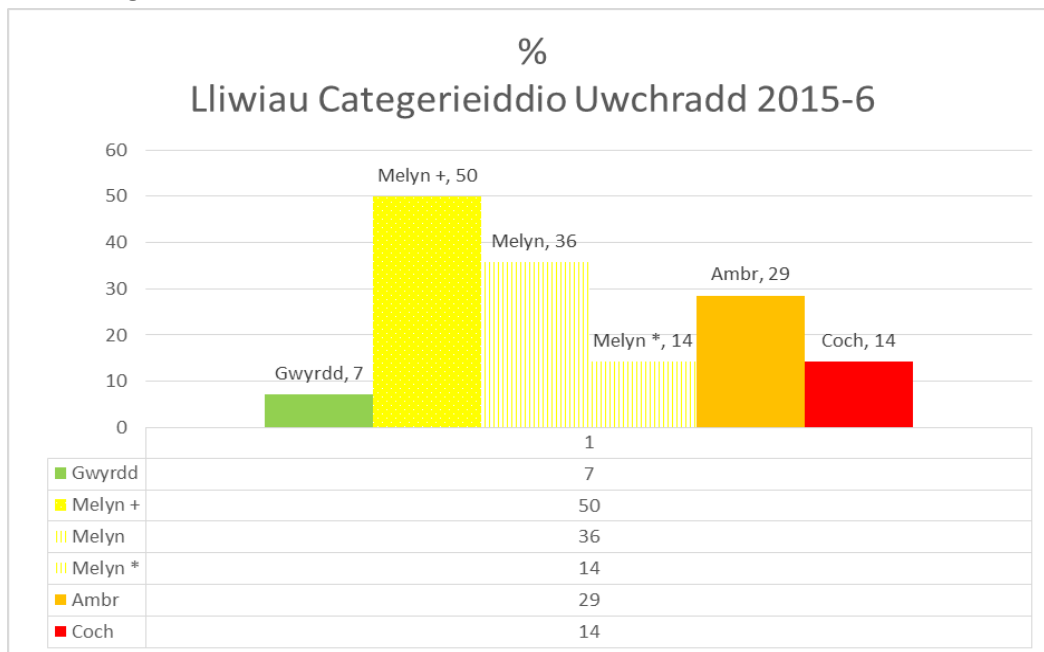


Mae'r siart hwn yn nodi perfformiad y 14 ysgol gyda'i gilydd ar draws tair blynedd diwethaf o ddata. Cyfrifwyd pob perfformiad lefel chwarter yr ysgolion ac yna'i drosi'n ganran. Agweddau nodedig o'r siart yw lefelau perfformiad chwarter uchaf mewn Saesneg, Mathemateg a'r Dangosydd Cynhwysol L2. O'r 14 ysgol ar draws tair blynedd o ddata perfformiad, dwywaith yn unig roedd ysgol yng Ngwynedd ymhlith y 25% uchaf o ysgolion tebyg mewn Mathemateg. Nid yw Saesneg na'r dangosydd Cynhwysol L2 o 12% yn gwneud llawer gwell.

Canlyniadau Arolwg o ran % ers 2010/11 hyd at y presennol



Data Categoriiddio



Mae penaethiaid a gweddill eu huwch dimau yn gweithio'n galed iawn ac yn rhoi o'u gorau. Fodd bynnag, y broblem mewn llawer o ysgolion yw capasiti mewn perthynas â gofynion cynyddol o ran maint a chymhlethdod, y swydd. Mae'r ysgolion llai yn enwedig, yn wynebu ystod o heriau sy'n anodd eu goresgyn. Yn y bôn, maent yn ymwneud ag ymdopi â gostyngiad mewn niferoedd a chynnydd o ran pwysau cyllidebol. Mae hyn yn aml yn arwain at y canlyniadau canlynol:

- gostyngiadau o ran staffio
- lleihau nifer dosbarthiadau
- cynyddu maint dosbarthiadau
- gwneud defnydd cynyddol o rai nad ydynt yn arbenigwyr, yn cynnwys pynciau craidd (yn arbennig yn Saesneg)
- colli swyddi dysgu ychwanegol megis swyddogion cynnal ymddygiad ac ymglymiad pobl ifanc
- ail-ddosbarthu swyddogaethau a chyfrifoldebau ymhlith nifer llai o staff, a'r pwysau o ran amser ac adnoddau a ddaw yn ei sgil
- anawsterau mewn datblygu cynllunio tymor canol a hir dymor
- ALL â llai o gapasiti i ddarparu cefnogaeth a chynghor gweinyddol, cyfreithiol a thechnegol sydd ar gael yn rhwydd e.e. HR/Cyllid
- lleihau opsiynau i ddisgyblion ddewis ohonynt i astudio yng nghyfnod allweddol 4
- lleihau neu ddileu rhaglenni cyfoethogi

Yn ogystal, ceir pryderon o du ysgolion uwchradd ynghylch capasiti yn yr AALL a'r Consortiwm i'w cefnogi mewn cyfnod o newid cyflym a her cynyddol. Mae uwch reolwyr a rheolwyr canol yn gryf o'r farn nad yw cefnogaeth a chynghor mor hawdd i'w gael ag o'r blaen. Un canlyniad yw mai ychydig iawn o gefnogaeth cysylltiedig â phwnc sydd ar gael i athrawon pynciau sylfaen. Cafwyd gostyngiad amlwg yn hyn ers yr arolwg blaenorol ac ers i'r gwasanaeth cefnogol, Cynnal gael ei ei ddisodli gan GwE, sef Gwasanaeth Effeithiolrwydd a Gwella Ysgol dros Ogledd Cymru. Mae hon yn broblem neilltuol mewn ysgolion llai ble'n aml na cheir ond un arbenigwr ar gyfer pob pwnc Sylfaen a'r arbenigwr hwnnw'n dysgu'r rhan fwyaf neu'r holl ddosbarthiadau. Caiff y pryderon hyn eu cynyddu ymhellach gyda chyflwyniad manylebau TGAU newydd mewn pynciau craidd a Sylfaen a gweithredu cwricwlwm newydd Cymru.

Mae'n sicr bod y gofynion a'r anghenion presennol a newydd ar Ysgolion, ochr yn ochr â gostyngiad parhaus o ran cefnogaeth cyllid a chanolog yn fygythiad grymus iawn i arweiniad effeithiol ysgolion. Mae'n amlwg nad yw'r model traddodiadol o bob ysgol fechan, dan arweiniad unigolyn gwahanol, yn hyfyw. Yn aml, ceir anawsterau o ran recriwtio uwch reolwyr a rheolwyr canol, yn enwedig penaethiaid. Yn ychwanegol, er y cyd-weithio da rhwng ysgolion ac enghreifftiau o gyd-gordio wedi'i gynllunio'n dda rhwng ysgolion, a rhwng ysgolion a darparwyr addysg bellach, nid yw'r rhain naill

ai'n ddigon systematig nac yn cael eu cynnal yn ddigonol er mwyn darparu sylfaen gadarn ar gyfer gwelliant systematig.

Ar wahân i'r datblygiadau ad-drefnu presennol mewn dwy ardal, y dewisiadau o ran strwythurau presennol yw cau neu uno. Mae demograffi a daearyddiaeth Gwynedd yn creu materion logistaidd anodd iawn wrth ystyried cau unrhyw ysgol uwchradd bresennol ac nid yw'n opsiwn sy'n apelio at ddisgyblion, rhieni na'r cymunedau sy'n rhan o hyn. Mae'r opsiwn o ffederasiwn 'meddal'² yn well ond gall or-yimestyn capasiti uwch dim rheoli i ddatblygu hunan-arfarnu effeithiol a chynllunio strategaethau gwella tymor canol a hir dymor ar sail hyn.

Mae angen creu strwythurau ble gall arweinwyr arwain, athrawon addysgu a chanolbwyntio ar ddysgu yn unol â strategaethau uchelgeisiol o ran gwella ysgol. Y ffordd fwyaf effeithiol ymlaen yw trwy gyfeiriad uniongyrchol at egwyddorion Donaldson i ystyried cyfres o uno'r deg ysgol sydd â llai na 1000 o ddisgyblion ac nad ydynt yn rhan o gynlluniau ad-drefnu ar hyn o bryd.

'Ysgol Gwynedd'

Mae cynllunio cysniad o arweinyddiaeth newydd yn ganolog o ran ystyriaethau ar gyfer newid ac mae'n sail ar gyfer model 'Ysgol Gwynedd'. Yn ymarferol, golyga ddarparu adnoddau wedi'u cyllido a datblygu dealltwriaeth ymhlith arweinwyr eu bod yn gyfrifol am, ac yn rhan o, system ysgol ehangach, na'u hysgol eu hunain yn unig.

Bydd system ysgol' lwyddiannus yng Ngwynedd yn bodoli trwy fagu partneriaeth aeddfed, agored rhwng ysgolion, swyddogion yr awdurdod a GwE, yn seiliedig ar ddealltwriaeth cytunedig o swyddogaethau, perfformiad lefel system ac anghenion datblygiad. Dylai bod gan arweinwyr yr amser, a disgwylir iddynt weithio yn eu hysgol ac ar draws 'system yr ysgol' mewn dull strwythuredig wedi'i gynllunio i greu 'Ysgol Gwynedd' gref yn hytrach na chyfres o ysgolion unigol yn gweithio'nyn ynysig.

Gellid ystyried pensaerniaeth o'r fath, pe cai'i lunio'n adeiladol, yn safon aur ac iddo statws uwch o ran proffesiynoldeb. Dylai hynny gynnwys adnabod a meithrin arweinwyr a'u datblygu'n barhaus. Bydd system *Ysgol Gwynedd* effeithiol yn cefnogi'r model hwn a dylai'r awdurdod hefyd geisio creu partneriaethau ymhlith cyrff academiaidd, preifat a sector cyhoeddus eraill i ychwanegu at y swyddogaeth honno. Gall y Fargen Newydd ddarparu llawer o'r gwasnaeth hwn ond yn unol â'n hargymhelliad cychwynnol, bydd cyfrifoldeb dros sicrhau swyddogaeth arweinyddiaeth medrus iawn yn faen prawf llwyddiant allweddol yr awdurdod, a'r awdurdod ddylai fod yn gwbl gyfrifol am hynny.

Byddai unrhyw ddatblygiad newydd yn ychwanegu at y dull 'Ysgol Gwynedd', ble byddai cydweithwyr yn gweithio gyda'u gilydd ar draws y system ac yn bodloni gofynion y rhaglenni arweinyddiaeth amrywiol. Dengys yr enghreifftiau isod sut y gellid gwneud hynny gan osod sylfenni system ysgol sy'n hunan-wella .

² Ffederasiwn meddal yw pan mae un pennaeth yn arwain dwy ysgol neu fwy ond mae'r ysgolion unigol yn dal gyda'u Corff Llywodraethol unigol

- Creu dogfen hunan-arfarnu wedi ei chyd-rannu, aml ysgol fel cyfrwng i hyrwyddo didwylledd, nodi cryfderau a meysydd i'w datblygu a galluogi arweinwyr ysgol i wneud penderfyniadau comisiynu sy'n cwmpasu'r holl system.
- Yn yr un modd, gosod cyfrifoldeb am berfformiad dyswyr mwy galluog a thalentog yng Nghyfnod allweddol 2 yn Gymraeg ar grŵp o arweinwyr pwnc Cymraeg a fyddai'n monitro cynnydd a darpariaeth.

Wrth ddilyn y dull 'Ysgol Gwynedd', bydd yn ofynnol i AALI Gwynedd wneud newidiadau o ran trefn lywodraethol, a dylid ymgymryd â dull ble mae gan lywodraethwyr hefyd gyfrifoldebau trefn lywodraethol sy'n cwmpasu ysgol a system.

Argymhellion

1. Mae'r awdurdod a'i hysgolion wedi ymrwymo i gydweithio ar draws GwE er mwyn cwrdd ag amcanion busnes lleol, rhanbarthol a cenedlaethol. Er hynny, mae angen i'r awdurdod a'i hysgolion sicrhau y caiff eu hanghenion busnes eglur eu cwrdd yn lleol a bod datblygiadau rhanbarthol a cenedlaethol yn integreiddio'n gydlynus â chynllunio a gweithrediadau lleol.
2. Fel egwyddor cyffredinol, dylai nifer yr arweinwyr yn system ysgol Gwynedd, adlewyrchu nifer y dysgwyr yn hytrach na'r nifer o adeiladau ysgol.
3. Dylid lleihau'r nifer o ysgolion cofrestredig i'r nifer isaf hyfyw sydd eu hangen er mwyn creu amgylcheddau dysgu cynaladwy, llwyddiannus. Dylid sicrhau hynny trwy gyfuniad o Ysgolion Cydweithredol ar ffurf ffederasiynau caled ar lefelau cynradd ac uwchradd.

Ar lefel uwchradd, argymhellir gostwng cyfanswm yr ysgolion i chwech neu saith ar y mwyaf

Ar lefel cynradd, argymhellir cadw mwyafrif yr ysgolion presennol a chreu cyfres o ysgolion cydweithredol.

4. Yn unol â'r gostyngiad yn nifer yr ysgolion, dylid canoli nifer yr arweinwyr i adlewyrchu strwythurau'r ysgolion newydd ac anghenion busnes y 'system ysgol' ehangach.
5. Dylid cynllunio modelau dysgu i adlewyrchu anghenion y 'system ysgol' newydd ac mewn llawer o achosion, dylai arweinwyr ddisgwyl cael eu lleoli ar draws lleoliadau daearyddol ehangach a bod â chyfrifoldebau ar draws y system ysgol.
6. Wrth gynllunio pensaerniaeth arweinyddiaeth newydd, dylai'r awdurdod greu strwythurau fydd yn hwyluso dull 'Ysgol Gwynedd' ble mae'r rhagamodau ar gyfer cefnogaeth ysgol i ysgol ymarferol, ystyrlon neu system addysg hunan-wella wedi'u mewnbllannu'n naturiol.
7. Bydd angen cynllunio a rhoi cefnogaeth parhaus i rôl llywodraethwyr yn y system ysgol ddiwygiedig.

8. Dylai'r awdurdod ac ysgolion, yn unol â'r strwythurau ysgol newydd, gynllunio rhaglenni arweinyddiaeth sydd wedi'u teilwra'n benodol ar gyfer bod yn arweinydd mewn ysgol yng Ngwynedd.
9. Fel y daw arweinwyr ysgol yn gynyddol gyfrifol am fwy nac un safle a gwaith ar draws y system ysgol, dylai'r awdurdod sicrhau bod yr erfynnau TGC anghenreidiol ar gael ac yn gweithio'n ddibynadwy drwy'r adeg. Bydd yn hanfodol cael systemau effeithiol i hyrwyddo Cyfathrebu amser real, ynghyd â systemau sy'n dal yn gyflym ac yn egluro cryfderau ysgolion a meysydd ar gyfer datblygu.
10. Pe bai'r awdurdod yn dewis ad-drefnu'i system ysgolion fel yr amlinellir yn yr argymhellion hyn, mae angen rhoi ystyriaeth ofalus i'w raglen rheoli newid. Dylid ychwanegu cefnogaeth allanol berthnasol at adnoddau mewnol a dylai archwilio beirniadol fod yn ffactor yn y broses. Mae hwn yn brosiect a all ddod â gwobr fawr ond sydd iddo risgiau sylweddol.
11. Dylid diwygio swydd-ddisgrifiadau a phortffolios swyddogion yr awdurdod yn unol ag unrhyw newidiadau i'r system ysgol. Dylai bod gan swyddogion swyddogaethau eglur sy'n ymochri ag anghenion busnes cytunedig y system ysgol a dylai bod ganddynt amser digonol i ymgymryd â'r rhain yn ystyrlon. Dylent fod yn cydweithio ag arweinwyr ysgol y dylai bod ganddynt yr amser a dylent wybod yn union beth yw eu swyddogaeth i gefnogi gwaith ar draws y system ysgol.
12. Dylai ysgolion fod yn fwy arfarnol o'r gwasanaethau a dderbyniant gan yr awdurdod lleol, GwE a darparwyr eraill. Ni ddylai ysgolion oddef na derbyn diffyg gwasanaeth na gwasanaeth sy'n rhy araf neu'n aneffeithiol. Mae tanberfformio mewn ysgol yn annerbyniol a dylai'r meddylfryd hwnnw dreiddio trwy bob agwedd o waith ysgolion.
13. Er nad yw'r adroddiad hwn wedi canolbwyntio ar farerion cwricwlaidd, rydym yn cymryd y strategaethau cwricwlwm a gefnogir gan yr Athro Donaldson i ystyriaeth a bydd cynlluniau ar gyfer integreiddio'r rhain yn rhyngweddu'n ddeallus gyda'n hargymhellion.